

Den danske Brigade i Sverige 1939-1945 - Motorvognskompagniet

Indledning

Motorvognskompagniet bestod af:

- Chef med kommandogruppe (30)
- Feltværksted (30)
- Drivmiddelkommando, bestående af: Førere med hjælpere (2), 2 udleveringssteder for vognparken á 6 mand (12), 2 udleveringssteder for enkeltkørende á 12 mand (24)
- Reservemotorvognpark (47).

Herudover fungerede Motorvognskompagniet som Brigadens trænafdeling, der blandt andet forestod uddannelsen af alle motorvognsførere.

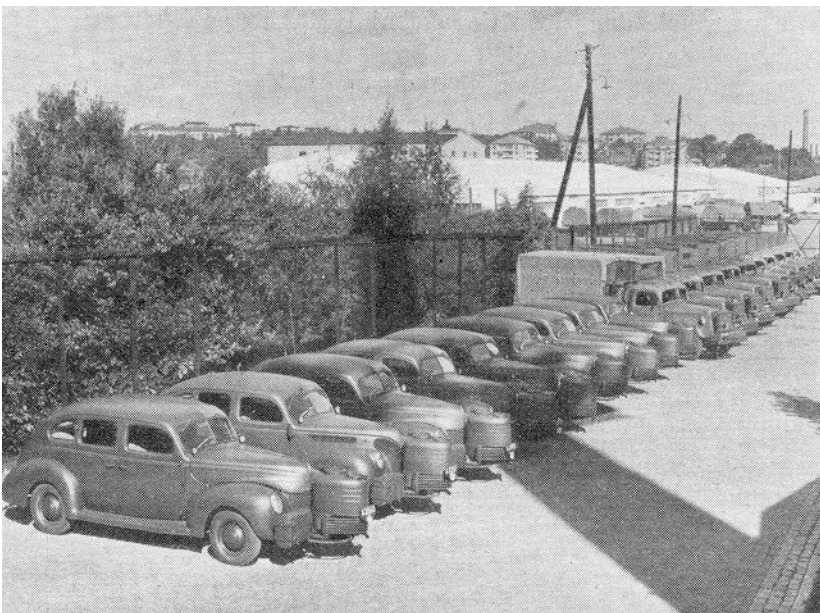
Mandskabet

Et af optagelseskravene til Brigaden var, at soldaterne skulle være mellem 18 og 35 år. Blandt de danske flygtninge i Sverige var der en lang række mænd over denne alder, som således var udelukket for at yde deres bidrag. I denne aldersgruppe befandt sig en del, som ville være i stand til at opfylde behovet for chauffører og det blev således besluttet at slække på alderskriteriet, og på visse krav til de potentielle soldaters fysiske formåen.

Uniformsmæssigt hørte Motorvognskompagniet ikke til de højst prioriterede enheder og mange af soldaterne nåede ikke at få udleveret Brigadens feltuniform. Indtil hjemsendelsen i juli 1945 forblev de iklædt drejlstøj.

Motorvognsførernes uddannelse varede 3 uger, og omfattede blandt andet motorlære, våbenlære og kortlæsning, samt praktisk kørsel, kolonnekørsel og kørsel om natten, med og uden lys. I alt 3 hold á ca. 120 mand gennemførte kompagniets uddannelsesforløb forlægningen ved Tingsryd; det sidste hold nåede dog kun at være der i 2 dage, inden de i slutningen af april 1945 blev sendt til lejren i Genarp i Skåne.

Materiellet



Brigadens første motorkøretøjer. Fra Kilde 3.

Personvognene ser ud til at være af typen *Ford V8 Mercury*, en type, som også indgik i den danske hær fra 1938. Lastvognene ser ud til at være af typen *Volvo TLV 141* (TLV = *Terränlastvagn*).

I krigstidens Sverige, som led under stærkt begrænsede muligheder for at importere blandt andet gummi, var det ikke let at fremskaffe de nødvendige køretøjer.

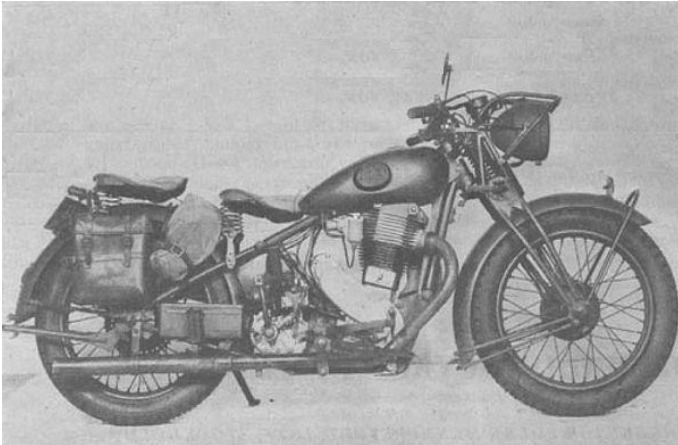
I juni 1944 lykkedes det dog at få tilladelse til at indkøbe 20 personvogne og 50 lastvogne; alle generatordrevne.

Lastvognene led dog under, at der på grund af gummimanglen kun var monteret dæk med personvognsgummi på bagakslerne (benævnt *P-boggie*).

De svenske myndigheder tillod kun, at enkelte af disse vogne måtte bruges i uddannelseslejrene, mens de resterende blev sat på depot. Til dette formål lejedes Fords importgarage i Malmø, samt andre garager i Sydsverige. Anlægget i Malmø blev senere brugt som depot for en lang række af Brigadens øvrige materielgenstande.

I september 1944 bedredes køretøjssituationen betydeligt og fra den svenske hærs beholdninger blev der stillet et betydeligt antal Volvo lastvogne og Ford semitrailere (= sættevogne) til rådighed. Brigadens lastvognsmateriel kom således til at bestå af kun to typer - en standardisering, som lettede vedligeholdelsestjenesten betydeligt.

Den danske Brigade i Sverige 1939-1945 - Motorvognskompagniet



Med hensyn til motorcykler var situationen dog anderledes, og Brigadens motorcykler kom således til at omfatte 13 forskellige mærker, der ikke alle var af lige så høj kvalitet som de Nimbus motorcykler, en del af soldaterne kendte fra Danmark.

En af de bedste af motorcyklerne var den svenske *armémotorcykel m/42*, fra Monarck. Motorcyklen havde tilnavnet Albin.

Armémotorcykel m/42. Billedet stammer fra den nu nedlagte svenske hjemmeside "Monark-Albin m/42."

Ved sammendragningen af Brigaden i Skåne i april 1945 blev køretøjer og motorvognsførere fordelt til Brigadens forskellige enheder.

Forinden udlevering var det meningen, at alle køretøjer skulle gennem syn hos de svenske bilsynsmyndigheder. Det var en meget langsommelig proces, der blandt andet indebar nøjagtig opmåling af hver enkelt køretøj (typegodkendelser var åbenbart et ukendt begreb). På indstændig opfordring fra Brigaden blev der dog slækket på denne proces, således at de fleste køretøjer kunne føres direkte fra depot til enhederne.



Dansk motorvognskolonne på vej mod Helsingborg, 5. maj 1945. Fra Kilde 4.

Den forreste lastvogn er en Ford semitrailer.

Semitraileren var velegnet som forsyningskøretøj, og kendes også fra blandt andet den engelske hær. Den kan bære den dobbelte nyttelast i forhold til en almindelig lastvogn i samme klasse, men er kun egnet til kørsel på vej.

Den danske Brigade i Sverige 1939-1945 - Motorvognskompagniet



Soldater fra Motorvognskompagniet samt et antal Ford semitrailere.
Fra [Dragør Lokalhistoriske Forening](#).

Specialkøretøjer



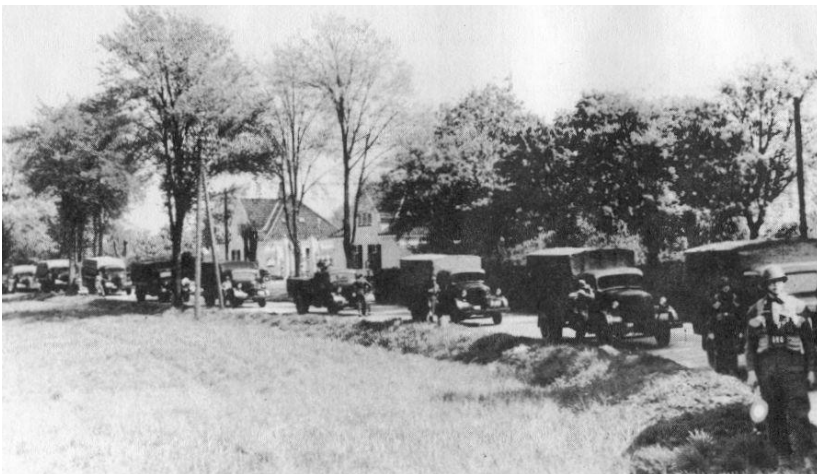
Volvo TLV 141 med kran. Billedet stammer fra [Danish Army Vehicles Homepage](#).

Billedet er muligvis taget efter krigen - nummerpladen på den forreste motorcykel ligner en dansk militær nummerplade.

Kranvognen har antageligvis indgået i Motorvognskompagniets feltværksted.

Indtil videre har jeg ikke set billeder af andre køretøjer, udrustet til særlige formål.

Afslutning



Efter hjemkomsten, blev Brigadens køretøjer underlagt den genopstillede Trænafdeling, som 2. Motorvognskompagni.

Trænkolonne bestående af Volvo lastvogne, cirka 1950. Fra Kilde 5.

Den danske Brigade i Sverige 1939-1945 - Motorvognskompagniet**Kilder**

1. *Den danske Brigade* redigeret af Niels Grunnet og Bent Demer, H. Hirschsprungs Forlag, København 1945.
2. *1½ år med Den Danske Brigade* af oberstløjtnant P.A. F. Norup (brigadens stabschef), Militær Tidsskrift 1947, side 271-308 og 353-406.
3. *Nogle erfaringer og minder fra Den danske Brigades materielanskaffelser* af kaptajn, våbeningeniør, Einar Lund og kaptajn H.C. Engell, Dansk Artilleri-tidsskrift, 4. hæfte, august 1946, side 155-188.
4. *Brigaden - Den danske Brigade i Sverige 1943-1945* af Knud J.V. Jespersen, Gyldendal, København 1993, ISBN 87-00-14924-1.
5. *1. Trænbataljon 1880-1980*, jubilæumsskrift i anledning af bataljonens 100-års jubilæum 1. november 1980, Høvelte 1980.
6. *Sjællandske Trænregiment*, udgivet af Sjællandske Trænregiment, Farum 1991.

Per Finsted



*Ford semitrailer, Stengade i Helsingør, 5. maj 1945.
Billedet stammer fra den nedlagte hjemmeside "[Øresundstid](#)."*